

## Informacje kluczowe:

Republika Czeska jest usytuowana w Europie Środkowej

**Powierzchnia:**  
78,864 km<sup>2</sup>

**Ludność:**  
10.3 miliona

**Stolica:**  
Praha (Praga)



**Prezydent:**

Václav Klaus (od roku 2003)

**Premier:**

Stanislav Gross (od roku 2004)

**Organ ustawodawczy:**

Dwukomorowy parlament

Sejm (200 miejsc)

Senat (81 miejsc)

**Prezes Banku Narodowego:**

Zdeněk Tůma (od roku 2000)

## **Republika Czeska jest członkiem:**

Unii Europejskiej (od 1 maja 2004 roku)

Organizacji Narodów Zjednoczonych

NATO

WTO

IMF

IBRD

EBRD

OECD

UNESCO

## Największe miasta wraz z liczbą ludności:

- Praga (1,181,126)
- Brno (381,862)
- Ostrava (320,041)
- Plzeň (166,759)
- Olomouc (102,702)
- Liberec (99,155)
- České Budějovice (98,186)
- Hradec Králové (98,080)
- Ústí nad Labem (95,491)
- Pardubice (91,309)
- Jihlava (50,471)
- Karlovy Vary (54,405)
- Zlín (80,854)

## Na liście zabytków UNESCO znajdują się:

- Praga
- Kutná Hora
- Český Krumlov
- Telč
- Lednice – region Valtice
- Zelená Hora – Kościół Św. Jan Nepomucena
- Holašovice
- Zamek i ogrody w Kroměříżu
- Kolumna Świętej Trójcy w Ołomuńcu
- Willa Tugendhat w Brnie (zaprojektowana przez architekta Ludwiga Miesa van der Rohe)
- Třebíč

## Okręgi administracyjne w Republice Czeskiej:



Žródło: [www.czech.cz](http://www.czech.cz) - Oficjalna strona Republiki Czeskiej

## **Strefa czasu:**

GMT+1, czas letni GMT+2

## **Klimat:**

temperatury +20°C w lecie i -5°C w zimie

## **Waluta:**

1 korona czeska (CZK) = 100 halerzy;

USD 1 = CZK 28.23 (średni kurs w roku 2003)

USD 1 = CZK 25.98 (9.2004)

EUR 1 = CZK 31.84 (średni kurs w roku 2003)

EUR 1 = CZK 31.63 (9.2004)

## **Połączenia telefoniczne:**

Międzynarodowy prefiks telefoniczny: +420

## **Licencjonowani operatorzy sieci komórkowych:**

Eurotel

RadioMobil (T-Mobile)

Český mobil

## **Płatności:**

Banki, hotele, restauracje i supermarkety honorują wszystkie przeliczalne waluty, czeki podróżne oraz karty kredytowe (VISA, Maestro/Eurocard-MasterCard, American Express, Diners Club International itd.)

## Oceny ratingowe krajów (9.2004)

Kraj	Standard and Poor's	Moody's	FITCH-IBCA
<b>Słowenia</b>	<b>A+</b>	<b>Aa3</b>	<b>A+</b>
<b>Republika Czeska</b>	<b>A-</b>	<b>A1</b>	<b>A-</b>
<b>Węgry</b>	<b>A-</b>	<b>A1</b>	<b>A-</b>
<b>Polska</b>	<b>BBB</b>	<b>A2</b>	<b>BBB+</b>
<b>Estonia</b>	<b>A-</b>	<b>A1</b>	<b>A-</b>
<b>Rumunia</b>	<b>BB</b>	<b>Ba3</b>	<b>BB</b>
<b>Rosja</b>	<b>BB+</b>	<b>Baa3</b>	<b>BB+</b>

źródło: Credit Suisse

## Produkt Krajowy Brutto per capita w Krajach Transformacji w Europie Środkowej i Wschodniej w latach 2002 – 2003.



Źródło: EUROSTAT

## Dane makroekonomiczne: Rzeczywiste wartości PKB w Republice Czeskiej:

	1998	1999	2000	2001	2002	2003
<b>PKB, rzeczywisty wzrost, %</b>	-1.0	+0.5	+3.3	+3.1	+2.0	+2.9
<b>Bezrobocie, %</b>	+6.04	+8.54	+9.02	+8.54	+9.15	+9.9

Źródło: Czeski Urząd Statystyczny

**Wzrost PKB w roku 2003**

2.9%

**PKB - II kwartał 2004 roku**

4.1%

**Produkcja przemysłowa – 7.2004**

11.0%

**Produkcja budowlana – 7.2004**

0.3%

**Czeski update ekonomiczny:**

**Całkowita wartość PKB w I kwartale 2004 roku (wg aktualnych cen)**

20.03 miliardów EUR

**Całkowita wartość PKB w 2003 roku**

75.69 miliardów EUR

**Tempo wzrostu w roku 2003, w porównaniu z rokiem 2002**

2.8%

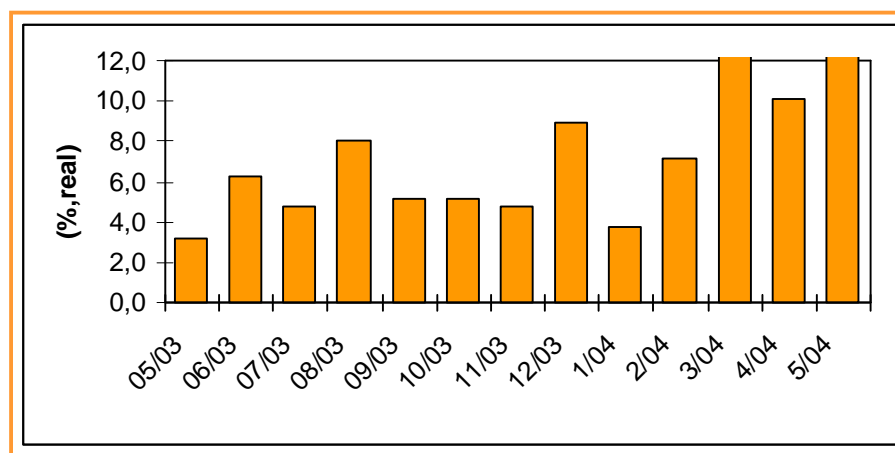
**Przeciętne średnie wynagrodzenie (II kwartał 2004 roku)**

577 EUR (CZK 18 371)

**Wskaźnik bezrobocia – 8.2004**

9.3 %

## Tempo wzrostu produkcji przemysłowej (5.2003-5.2004)



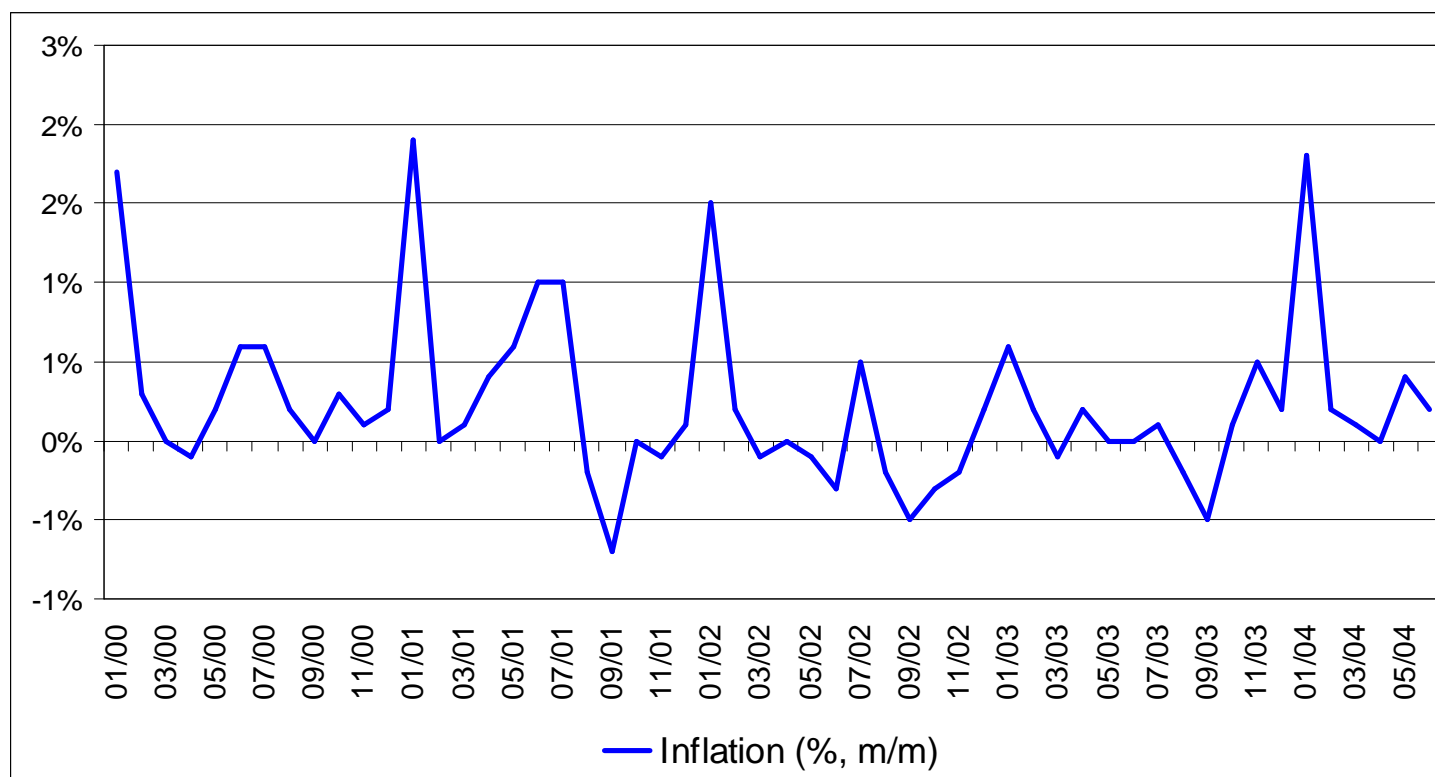
źródło: Czeski Urząd Statystyczny, Newton Holding, a.s.

## Wskaźnik cen produkcji sprzedanej przemysłu oraz eksport towarów w %:



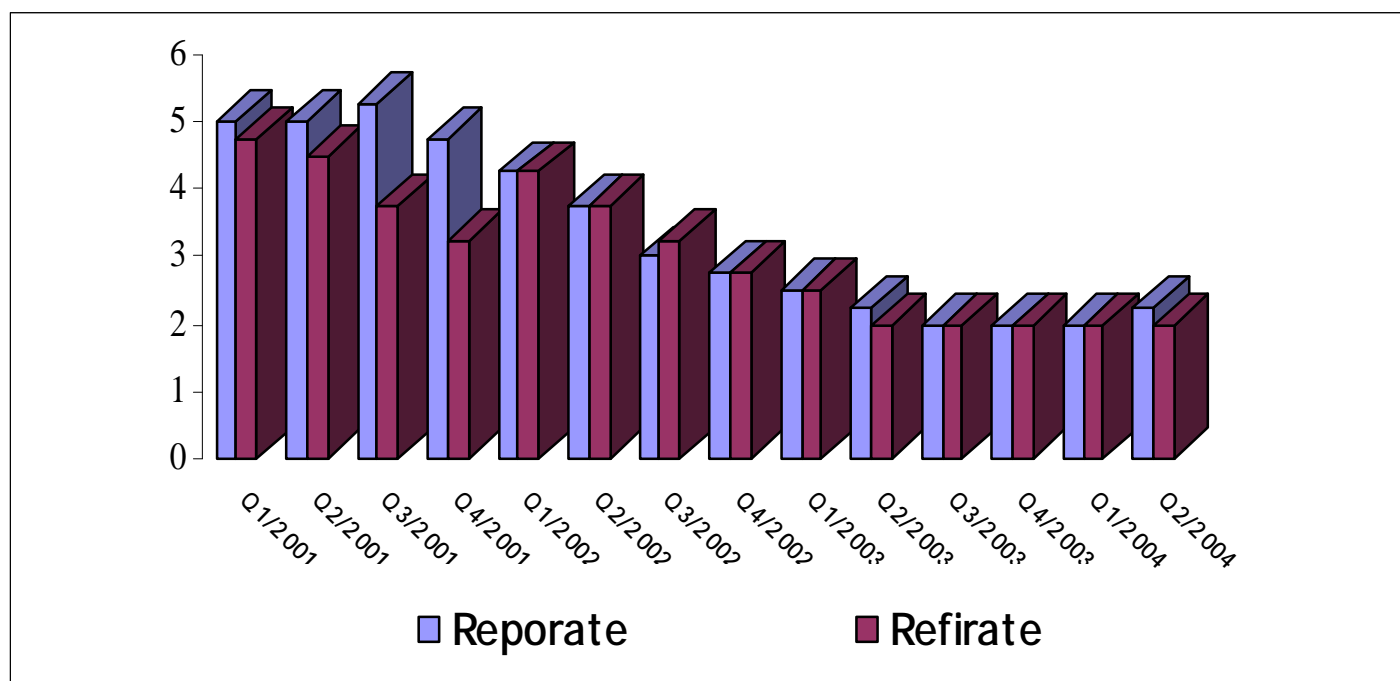
źródło: Czeski Urząd Statystyczny

## Inflacja



źródło: Czeski Urząd Statystyczny, Newton Holding, a.s.

## Podstawowa stopa procentowa Czeskiego Banku Narodowego oraz Europejskiego Banku Centralnego w %



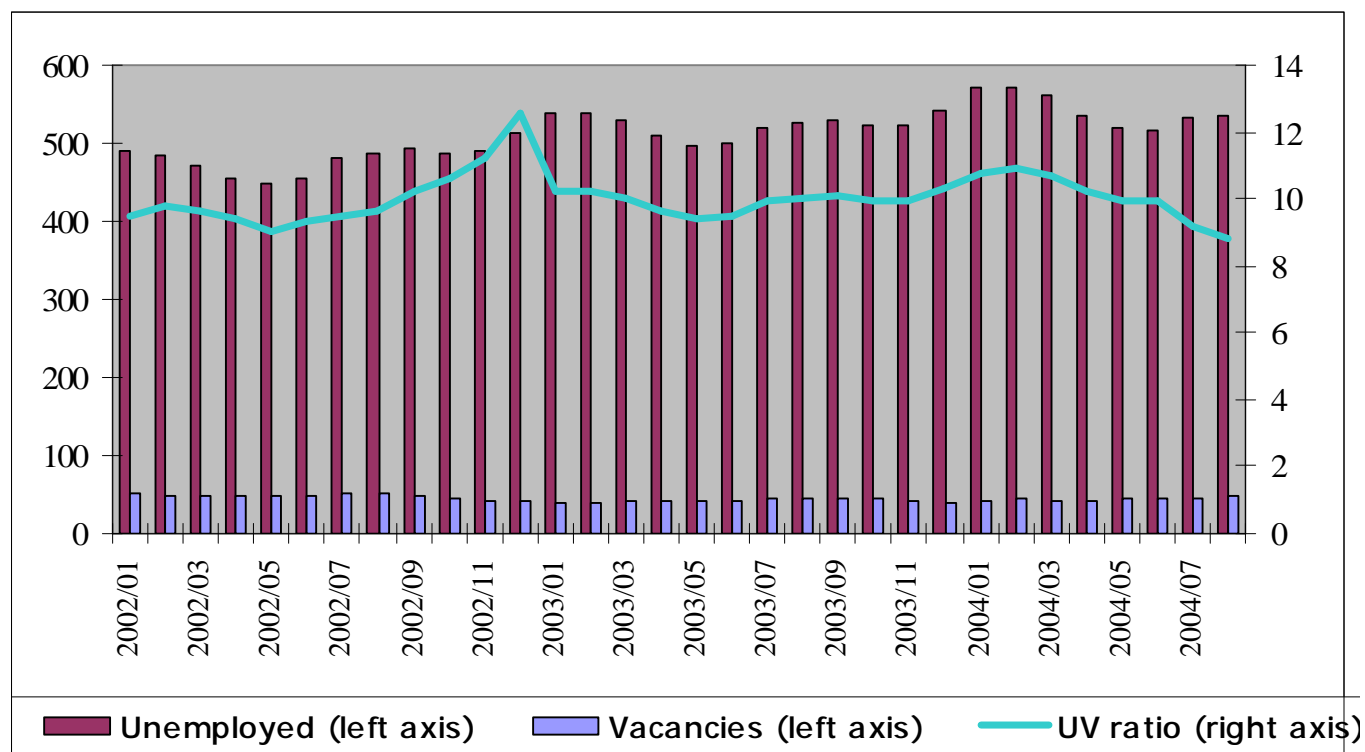
źródło: Czeski Bank Narodowy, Europejski Bank Centralny

## Bezrobocie w latach 2002 – 2004

	Z końcem sierpnia		
	2002	2003	2004
<b>Bezrobocie</b>			
<b>Liczba zarejestrowanych bezrobotnych</b>	<b>488 309</b>	<b>524 980</b>	<b>536 012</b>
<b>wskaźnik bezrobocia (%)</b>	<b>9.4</b>	<b>10.0</b>	<b>9.3</b>

źródło: Czeski Urząd Statystyczny, Ministerstwo Pracy i Spraw Socjalnych

## Bezrobocie w Republice Czeskiej



źródło: Ministerstwo Pracy i Spraw Socjalnych

## Finanse publiczne

	2001	2002	2003
<b>Deficyt budżetu państwa (w % PKB)</b>	<b>3.2</b>	<b>2.0</b>	<b>4.39</b>

## Podstawowe wskaźniki makroekonomiczne:

		2000	2001	2002	2003
<b>Rzeczywisty Produkt Krajowy Brutto</b>	%	3.3	3.1	2.0	2.9
<b>Produkcja przemysłowa</b>	%	5.1	6.8	4.8	5.8
<b>Produkcja budowlana</b>	%	5.3	9.6	2.5	8.9
<b>Sprzedaż detaliczna towarów</b>	%	4.6	4.3	2.7	5.0
<b>Bezrobocie</b>	%	8.8	8.9	9.8	10.3
<b>Inflacja</b>	%	3.9	4.1	0.6	1.0
<b>Ceny przemysłowe</b>	%	5.0	0.8	-0.7	0.9
<b>Wynagrodzenia nominalne</b>	%	6.4	8.7	7.2	6.5
<b>Budżet państwa</b>	% PKB	-2.1	-2.9	-1.9	-4.1
<b>CZK/EUR</b>	Średni kurs	35.61	34.08	30.81	31.84
<b>CZK/USD</b>	average	38.59	38.04	32.74	28.23

## Analizy

### Czeska Inżynieria – NACE 29

#### Struktura sektora:

Inżynieria ogólna jest podzielona na następujące gałęzie:

- 29.1 – produkcja maszyn do generowania i wykorzystania energii mechanicznej (silniki spalinowe, turbiny, pompy, wentyle, łożyska),
- 29.2 – produkcja mechanizmów i wyposażenia użytku ogólnego (piekarniki, suszarki, podnośniki, pojazdy oraz urządzenia klimatyzacyjne),
- 29.3 – produkcja maszyn rolniczych i leśniczych (traktory, pługi, kombajnów, urządzeń mleczarskich),
- 29.4 – produkcja narzędzi maszynowych (łącznie z maszynami formującymi i spawalniczymi),
- 29.5 – produkcja maszyn specjalnych (dla kopalni, budownictwa, przemysłu spożywczego, przemysłu tekstylnego, drukarni),
- 29.6 – produkcja broni i amunicji
- 29.7 – produkcja urządzeń dla gospodarstw domowych (elektrycznych gazowych)

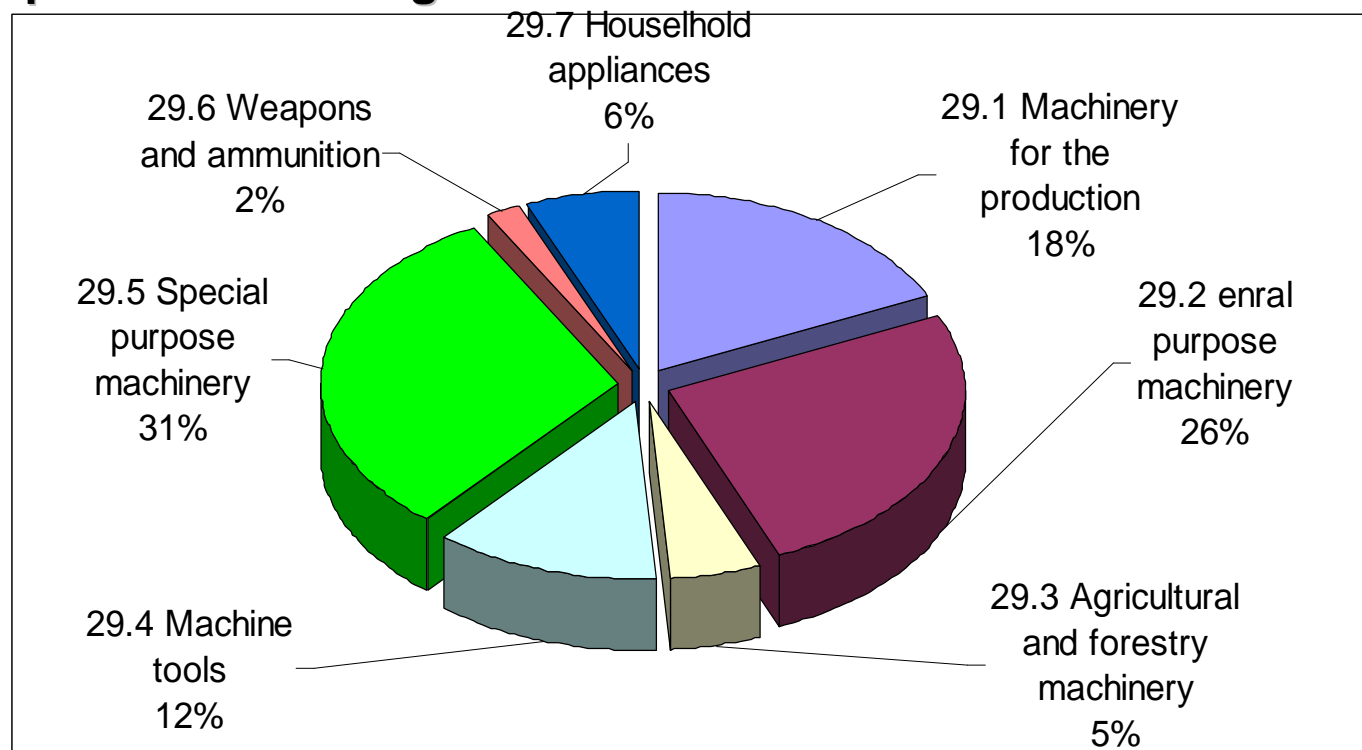
## **Charakterystyka bazy produkcyjnej – czeska inżynieria**

Inżynieria ogólna obejmuje ponad tysiąc przedsiębiorstw, 34% całkowitej liczby zatrudnionych, 31% przychodów i 33% wartości dodanej.

## **Przejęte w całości przez kapitał zagraniczny są następujące przedsiębiorstwa:**

- Choteborske strojirny (GCE MALMO, Szwecja),
- FRIGERA Kolin (TERMO KING, USA)
- ZHS Brno (POCLAIN HYDRAULICS, Francja)
- TOS Melnik i TOS Stredokluky (ERWIN JUNKE, Niemcy)
- Firmy zagraniczne posiadające większość udziałów w firmach:
- Elitex Usti nad Orlici a.s. (RIETER HOLDING Ltd. WINTERTHUR, Szwajcaria)
- Elitex Cerveny Kostelec a.s. (SCHLAFHORST, Niemcy)
- Pragolift a.s. Praga (KONE, Finlandia)

## Główne wskaźniki ekonomiczne: Udziały gałęzi inżynierskich w przychodach ze sprzedaży produktów i usług w roku 2002



źródło: Czeski Urząd Statystyczny

## Porównania i konkurencja międzynarodowa

Republika Czeska jest tradycyjnym eksporterem wyrobów inżynieryjnych

71% produkcji jest eksportowana

60% jest wywożona do krajów Unii Europejskiej

Eksport do krajów CEFTA stanowi 5.5%

## Handel zagraniczny Republiki Czeskiej lat 2003 – 2004

(w milionach CZK)	2003 <sup>1)</sup>	2003 <sup>1)</sup>	2004 <sup>2)</sup>
		I kwartał	
<b>Całkowita wartość eksportu</b>	1 371 337	333 489	374 667
- w tym do EU 15	957 713	237 188	265 743
- w tym do CEFTA	228 932	51 774	61 447
<b>Całkowita wartość importu</b>	1 440 733	337 684	375 590
- w tym z EU 15	853 539	199 146	220 226
- w tym z CEFTA	177 866	39 668	45 259

1) dane zgodne z raportem z 18 maja 2004

2) dane zgodne z raportem z 19 maja 2004

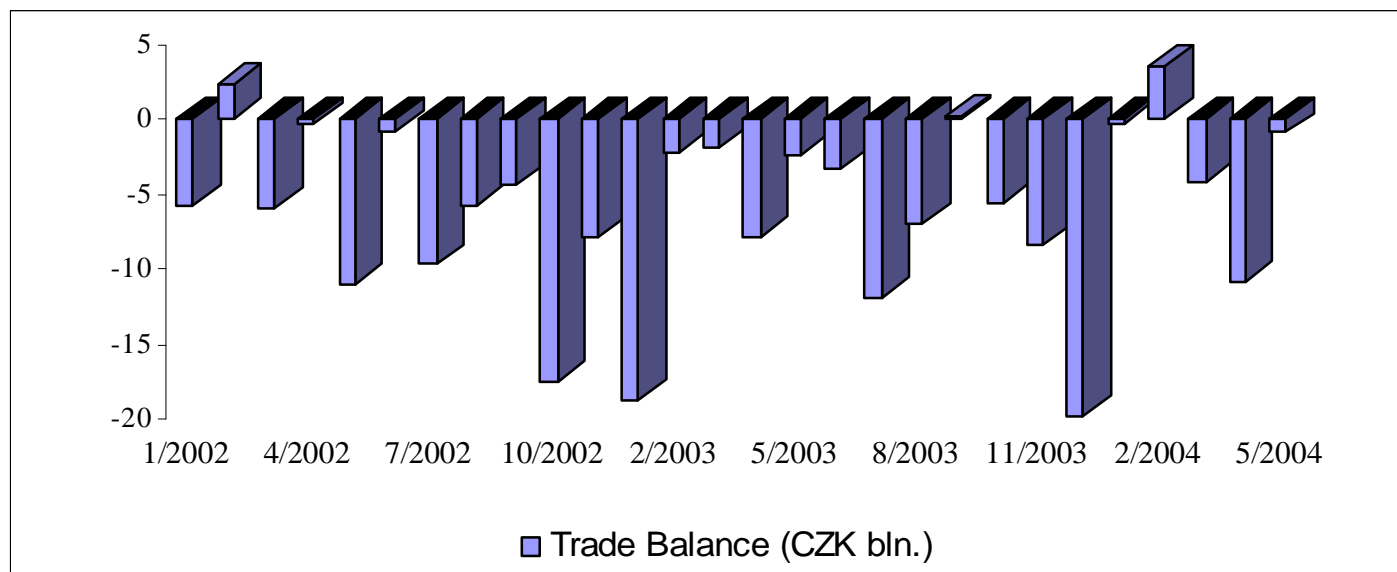
źródło: Czeski Urząd Statystyczny

## Perspektywy sektora

Głównym czynnikiem sukcesu jest stały wzrost wydajności. Wzrostu wydajności oczekuje się głównie w sektorze produkcji uzbrojenia i amunicji oraz w produkcji maszyn specjalnych.

Standardy oraz możliwości eksportowe czeskiej produkcji inżynierskiej czynią w dłuższej perspektywie realistycznym włączenie sektora do rynków światowych.

## Handel zagraniczny Bilans handlowy Republiki Czeskiej w latach 2002 – 2004



Źródło: Czeski Bank Narodowy

## Relacje dwustronne Główni partnerzy handlowi Republiki Czeskiej w roku 2004

Kraj	Eksport w milionach CZK	2004/2003 index	Udziały w eksportach całkowitych (w %)	Import w milionach CZK	2004/2003 index	Udziały w importach całkowitych (w %)
Niemcy	140 975	115.6	37.6	121 098	110.0	32.2
Słowacja	28 178	117.2	7.5	17 501	101.9	4.7
Austria	23 660	118.7	6.3	15 334	109.2	4.1
Włchy	17 509	112.9	4.7	19 715	117.9	5.2
Francja	16 988	102.3	4.5	18 666	111.0	5.0
Polska	18 745	126.5	5.0	15 932	123.7	4.2
Wlk. Brytania	20 366	105.0	5.4	10 289	109.1	2.7
Chiny	2 215	158.9	0.6	22 040	125.2	5.9
Holandia	14 918	92.2	4.0	8 583	114.6	2.3
USA	8 309	93.3	2.2	12 607	123.8	3.4

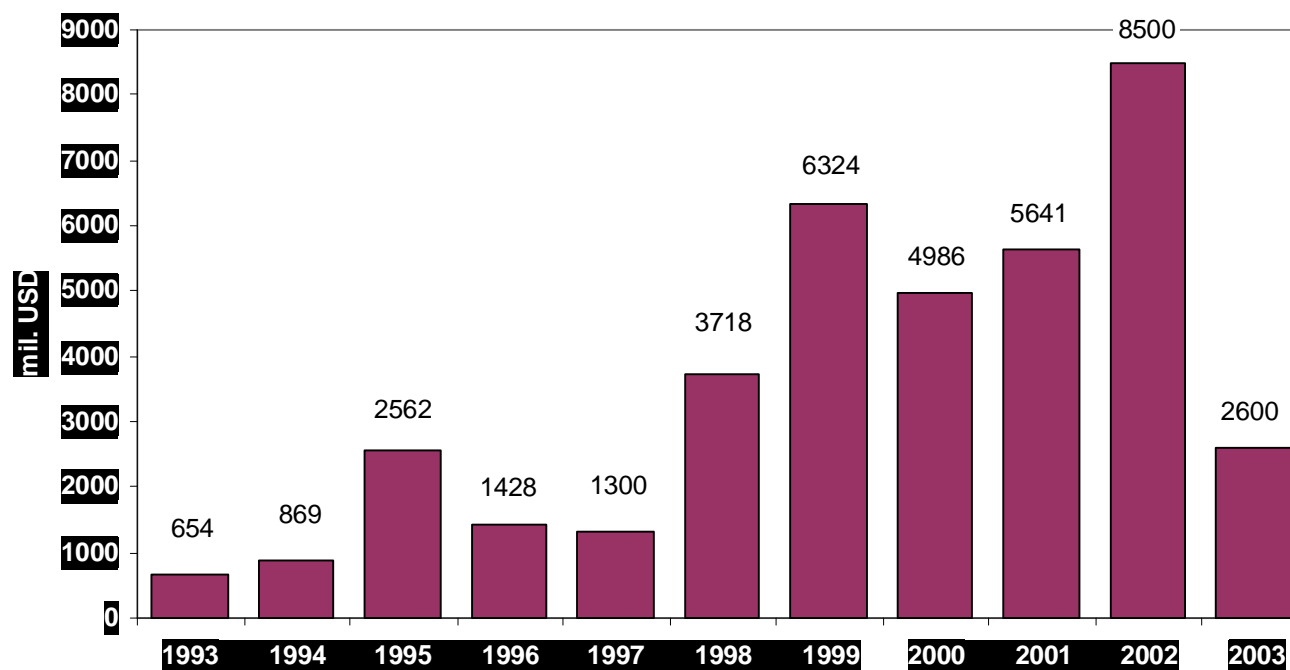
## Struktura terytorialna czeskiego handlu zagranicznego

(udziały w %)	Eksport			Import		
	2001	2002	2003	2001	2002	2003
<b>Kraje rozwiniętej gospodarki rynk.</b>	<b>75.2</b>	<b>75.1</b>	<b>75.7</b>	<b>71.4</b>	<b>69.3</b>	<b>68.5</b>
<b>Kraje rozwijające się</b>	<b>3.3</b>	<b>3.5</b>	<b>2.9</b>	<b>5.5</b>	<b>7.3</b>	<b>7.4</b>
<b>Europejskie gospodarki posocjalistyczne oraz CIS</b>	<b>21.2</b>	<b>20.8</b>	<b>20.6</b>	<b>19.9</b>	<b>18.5</b>	<b>18.7</b>
<b>nieokreślone</b>	<b>0.0</b>	<b>0.2</b>	<b>0.2</b>	<b>0.1</b>	<b>0.1</b>	<b>0.3</b>

źródło: Czeski Urząd Statystyczny

## Inwestycje bezpośrednie

### Przepływ inwestycji bezpośrednich (FDI) w latach 1993 – 2003



Źródło: CzechInvest, Czeski Bank Narodowy

## **Tradycyjne sektory czeskiego przemysłu ze stale rosnącym potencjałem:**

- Elektronika
- Inżynieria precyzyjna i przemysł samochodowy
- Chemia i plastiki

## **Produkcja zaawansowana technologicznie:**

- Mikroelektronika i półprzewodniki
- Biotechnologia i farmaceutyka
- optoelektronika

## **Usługi zaawansowane technologicznie:**

- Technologie Informatyczne i komunikacyjne, tworzenie oprogramowania
- Usługi strategiczne – Centra Usług Księgowych, Centra Expert Solution Provider
- Zaawansowane technologicznie centra naprawcze

## Wybrane ostatnie inwestycje

- DHL Information Services (Europe), s.r.o. - Europejskie Centrum Usług Księgowych IT
- ExxonMobile Business Support Center Czechia, s.r.o. - Centrum Usług Księgowych IT, finanse, prowadzenie rachunków i obsługa klienta
- Daikin Industries Czech Republic, s.r.o. – projektowanie i produkcja komponentów klimatyzacyjnych
- Continental HT Tyres, s.r.o. – produkcja opon
- TG Safety Systems Czech, s.r.o. – produkcja kierownic oraz poduszek powietrznych
- Panasonic AVC Networks Czech, s.r.o. – produkcja odbiorników telewizyjnych
- Siemens Kolejová vozidla, s.r.o. - rozwój, wdrażanie innowacji, projektowanie i konstruowanie kolejowych pojazdów szynowych
- TC INTER- INFORMATICS, a.s. – centrum projektowania wnętrza dla samolotów typu Airbus i Aircabom
- Visteon/Autopal, s.r.o. - rozwój, wdrażanie innowacji i produkcja techniki oświetleniowej oraz klimatyzacyjnej i chłodzącej do samochodów

## **Schemat czeskich narodowych bodźców inwestycyjnych:**

Inwestorzy przemysłowi spełniający kryteria mogą na bieżąco starać się o wszystkie lub niektóre z następujących bodźców inwestycyjnych:

- ulga od podatku dochodowego od osób prawnych (całkowita lub częściowa) na okres do dziesięciu lat
- dotacje szkoleniowe
- dotacje na tworzenie miejsc pracy
- przekazanie gruntu państwowego pod inwestycje

## Główne walory Republiki Czeskiej

- obszerna infrastruktura
- wysoko rozwinięta wewnętrzna baza dostawców
- wysoce wykwalifikowana siła robocza o konkurencyjnych kosztach pracy
- usytuowanie geograficzne

## Legislacja

### System podatkowy Republiki Czeskiej

System podatkowy Republiki Czeskiej jest zbliżony do systemów rozwiniętych państw europejskich.

Obciążenia podatkowe zdefiniowane jako stosunek przychodów obciążonych podatkiem (wyłączając obowiązkowe ubezpieczenie socjalne i zdrowotne) do produktu krajowego brutto wynosił w 2003 roku 22% (według wstępnej metodologii stosowanej przez OECD)

Przychody podatkowe są w przybliżeniu w równej mierze rozdzielone pomiędzy podatek pośredni a bezpośredni (48.4 : 51.6 w roku 2003)

## Podstawowy podatek bezpośredni

- podatek dochodowy od osób fizycznych ma progresywną stawkę w zakresie od 15% do 32% w czterech progach podatkowych
- podatek dochodowy od osób prawnych ma stawkę 28%
- niższe stawki podatkowe obowiązują przedsiębiorstwa inwestycyjne oraz inwestycyjne fundusze emerytalne
- podatnik posiada możliwość wyboru pomiędzy amortyzacją liniową a rosnącą
- okres amortyzacji w zakresie od 4 do 50 lat
- podatek od nieruchomości jest nałożony na grunty i zabudowania
- okres podatkowy wynosi jeden rok kalendarzowy

## Stawki podatkowe w Republice Czeskiej

Podatek	Stawka podatkowa
podatek dochodowy od osób prawnych	<b>28%</b>
podatek dochodowy od osób fizycznych	<b>15-32%</b>
Podatek od wartości dodanej (VAT)	19% (usługi i towary) lub 5% (zredukowany)
Podatek akcyzowy	<b>Nałożona na benzynę i jej derywaty, alkohol i tytoń</b>
Podatek drogowy	CZK 1,200-4,200 (samochody osobowe), CZK 1,800-44,100 (pojazdy ciężarowe)
Podatek od nieruchomości	<b>zgodnie z typem, umiejscowieniem oraz przeznaczeniem nieruchomości</b>
Podatek od transferu nieruchomości	<b>3%</b>
Podatek od spadku lub darowizny	<b>od 0.5% do 40% dla osób niespokrewnionych</b>

## Podatek VAT

- podatek ma podstawową stawkę 19% oraz zredukowaną 5%
- stawka podstawowa jest nałożona na większość towarów i usług
- stawka zredukowana jest nałożona na artykuły spożywcze, książki i prasę, towary przeznaczone do opieki socjalnej i zdrowotnej, medycynę, masowe środki transportu publicznego, usługi pogrzebowe, działalność kulturalną, usługi budowlane dla gospodarstw domowych i dostawy ciepła
- towary eksportowe są zwolnione od podatku wraz z możliwością domagania się zwrotu podatku VAT uiszczanego na wejściu
- podatek jest płacony w cyklach miesięcznych lub kwartalnych w zależności od obrotów handlowych podatnika
- podatek akcyzowy nałożony jest na oleje mineralne, likiery, wino, piwo i artykuły tytoniowe
- podatek płacony jest w momencie wprowadzenia towaru na rynek tj. w momencie opuszczenia przez niego zarejestrowanego składu podatkowego. Podatek akcyzowy na artykuły tytoniowe uiszcza się poprzez wykupienie banderoli

## Baza podatkowa oraz kwota podatkowa

Baza podatkowa		Kwota podatkowa
od CZK	do CZK	
0	109,200	15%
109,200	218,400	16,380 CZK + 20% bazy podatkowej przewyższającej 109,200 CZK
218,400	331,200	38,220 CZK + 25% bazy podatkowej przewyższającej 218,400 CZK
331,200	I więcej	66,420 CZK + 32% bazy podatkowej przewyższającej 331,200 CZK

Źródło: CzechInvest

## **Procedura postępowania przy zakładaniu działalności gospodarczej przez przedsiębiorcę zagranicznego**

- pierwszym krokiem przy zakładaniu działalności gospodarczej w RCz jest zarejestrowanie prawnego podmiotu gospodarczego
- podmiot gospodarczy w RCz ma prawo do założenia następujących form działalności gospodarczej: (a) spółka akcyjna lub (b) spółka z ograniczoną odpowiedzialnością
- dodatkowo, zagraniczny podmiot gospodarczy może prowadzić działalność w RCz poprzez oddział (filię) zarejestrowany w RCz
- z dniem 1 stycznia 2002 roku spółka zagraniczna – podmiot prawny posiadający oddział (filię) w RCz – może nabyć prawo do posiadania nieruchomości w RCz, z wyjątkiem gruntów zaklasyfikowanych jako tereny rolnicze lub leśne

## Źródła informacji Zasoby internetowe w Republice Czeskiej

### **Gospodarka i statystyka:**

Czeski Bank Narodowy: [www.cnb.cz](http://www.cnb.cz)

Czeski Urząd Statystyczny: [www.czso.cz](http://www.czso.cz)

Praska Giełda Papierów Wartościowych: [www.pse.cz](http://www.pse.cz)

### **Wiadomości i media** (w języku angielskim):

Wydarzenia w Czechach: [www.ceskenoviny.cz/news](http://www.ceskenoviny.cz/news)

Czech Republic Post: [www.czechrepublicpost.com](http://www.czechrepublicpost.com)

Prague Business Journal: [www.pbj.cz](http://www.pbj.cz)

The Prague Post: [www.praguepost.com](http://www.praguepost.com)

The Prague Tribune: [www.prague-tribune.cz](http://www.prague-tribune.cz)

### **Wyszukiwarki:**

Atlas: [www.atlas.cz](http://www.atlas.cz)

Centrum: [www.centrum.cz](http://www.centrum.cz)

Quick: [www.quick.cz](http://www.quick.cz)

Seznam: [www.seznam.cz](http://www.seznam.cz)

## Główne instytucje państwowe w Republice Czeskiej

- Parlament – Sejm: [www.psp.cz](http://www.psp.cz)
- Parlament – Senat: [www.senat.cz](http://www.senat.cz)
- Kancelaria Prezydenta: [www.hrad.cz](http://www.hrad.cz)
- Biuro Rządu Republiki Czeskiej: [www.vlada.cz](http://www.vlada.cz)

## Ministerstwa:

- Ministerstwo Rolnictwa: [www.mze.cz](http://www.mze.cz)
- Ministerstwo Obrony: [www.army.cz](http://www.army.cz)
- Ministerstwo Edukacji, Młodzieży i Sportu: [www.msmt.cz](http://www.msmt.cz)
- Ministerstwo Środowiska: [www.env.cz](http://www.env.cz)
- Ministerstwo Finansów: [www.mfcr.cz](http://www.mfcr.cz)
- Ministerstwo Spraw Zagranicznych: [www.mfa.cz](http://www.mfa.cz)
- Ministerstwo Zdrowia: [www.mzcr.cz](http://www.mzcr.cz)
- Ministerstwo Przemysłu i Handlu: [www.mpo.cz](http://www.mpo.cz)
- Ministerstwo Spraw Wewnętrznych: [www.mvcr.cz](http://www.mvcr.cz)
- Ministerstwo Sprawiedliwości: [www.justice.cz](http://www.justice.cz)
- Ministerstwo Pracy i Spraw Społecznych: [www.mpsv.cz](http://www.mpsv.cz)
- Ministerstwo Rozwoju Regionalnego: [www.mmr.cz](http://www.mmr.cz)
- Ministerstwo Transportu i Komunikacji: [www.mdcr.cz](http://www.mdcr.cz)

## Inne instytucje:

- Czeski Trybunał Konstytucyjny: [www.concourt.cz](http://www.concourt.cz)
- Związek Przemysłu i Transportu RCz: [www.spcr.cz](http://www.spcr.cz)
- Izba Gospodarcza: [www.komora.cz](http://www.komora.cz)
- Informacja o wystawach międzynarodowych:  
[www.vystavnictvi.cz](http://www.vystavnictvi.cz)
- Inne użyteczne odnośniki na stronie:  
[www.doingbusiness.cz](http://www.doingbusiness.cz)

## Usługi informacyjne dla przedsiębiorców

- Czeska Agencja Wspierania Handlu CzechTrade:  
[www.czechtrade.cz](http://www.czechtrade.cz) lub [www.suplier.cz](http://www.suplier.cz)
- Czeska Agencja Wspierania Inwestycji – CzechInvest:  
[www.czechinvest.org](http://www.czechinvest.org)
- Czeski Bank Eksportowy: [www.ceb.cz](http://www.ceb.cz)